

Mac & Shoutcast

Tutorial de Streaming de radio

Si está utilizando un ordenador Apple (iMac por ejemplo, Power Mac, Mac Book, etc.) con OSX, desde Potencia Web le recomendamos las siguientes herramientas:

BUTT ENCODER

<http://sourceforge.net/projects/butt/> (herramienta gratuita).



Butt es un sencillo programa que permite enviar sonido desde la tarjeta de sonido hacia un servidor Shoutcast. Además permite grabar el audio que se emite en un archivo MP3.

Tiene versiones para Windows, Mac y Linux. Está liberado bajo licencia GPL lo que significa que puede ser usado y modificado.

NICECAST



<http://rogueamoeba.com/nicecast/> (difusión de audio por internet – dispone de versión de prueba de una hora de duración, su licencia final es paga: u\$s 59)

Con Nicecast puede crear su propia estación de radio por Internet o escuchar su biblioteca de música de iTunes desde cualquier parte del mundo.

GUÍA DE TRANSMISIÓN CON BUT ENCONDER Y SHOUTCAST

Descargue e Instale en su Mac el codificador Butt

<http://sourceforge.net/projects/butt/>

Configuración del codificador Butt

Al abrir el codificador Butt usted tendrá que hacer clic en el botón 'Configuración'.



En la ventana de configuración en la pestaña principal (Main)

Seleccione el dispositivo de audio que desea utilizar y que está seleccionado en el dispositivo de grabación de su Computadora.

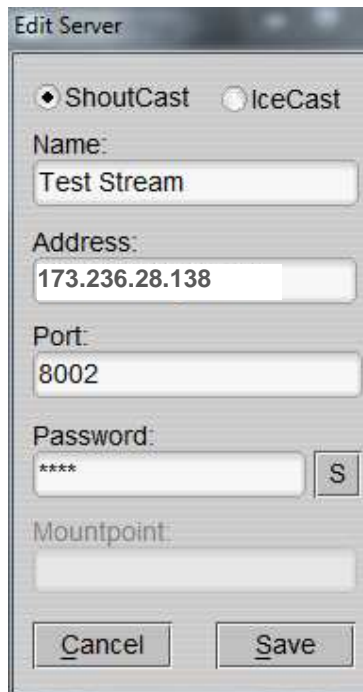


En la sección 'Servidor', haga clic en AGREGAR (ADD).



De acuerdo a los datos que usted ha recibido (IP, puerto y password):

- En la ventana 'Agregar servidor' seleccionar ShoutCast
- En la sección 'Nombre' escriba un nombre para su transmisión.
- En la sección 'Dirección' debe ingresar la dirección IP del servidor.
- En la sección 'Puerto' introduzca el puerto del servidor.
- En la sección 'Contraseña' introduzca su contraseña de streaming.
- Haga clic en 'Guardar'



The image shows a dialog box titled "Edit Server". At the top, there are two radio buttons: "ShoutCast" (which is selected) and "IceCast". Below this, there are several text input fields: "Name:" with the value "Test Stream", "Address:" with the value "173.236.28.138", "Port:" with the value "8002", and "Password:" with the value "****". To the right of the password field is a small button labeled "S". Below the password field is a "Mountpoint:" field which is currently empty. At the bottom of the dialog box are two buttons: "Cancel" and "Save".

Una vez guardada la información del servidor, en la sección 'Stream Infos' haga clic en 'Agregar'

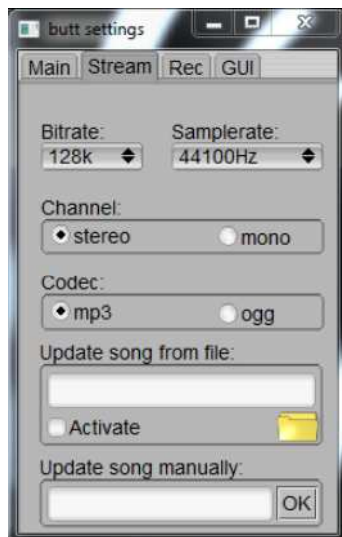


- Introduzca el nombre de su Radio (Esto es para su uso solamente).
- Escriba una descripción para su Radio
- Introduzca un género para su Radio
- Introduzca la URL de su sitio web
- Hacer público si desea que su Radio sea incorporada en el directorio de SHOUTcast (contribuirá a su difusión).
- Haga clic en 'Agregar'

Ahora haga clic en la pestaña 'Stream' de los botones superiores.

Luego, en la ventana de 'Configuración', de la pestaña 'Stream':

- Seleccione la velocidad máxima contratada (Bitrate). Por ejemplo 128 kbps.
- Introduzca una frecuencia de muestreo de la secuencia. (Este será 44100Hz)
- En la sección de 'selección de canales' estéreo o mono.
- En la sección 'Código' seleccione Mp3



Puede realizar grabaciones de sus transmisiones en la pestaña 'Grabación' (Rec).

Una vez completado, haga clic en la pestaña 'principal' y haga clic en 'Guardar configuración'.

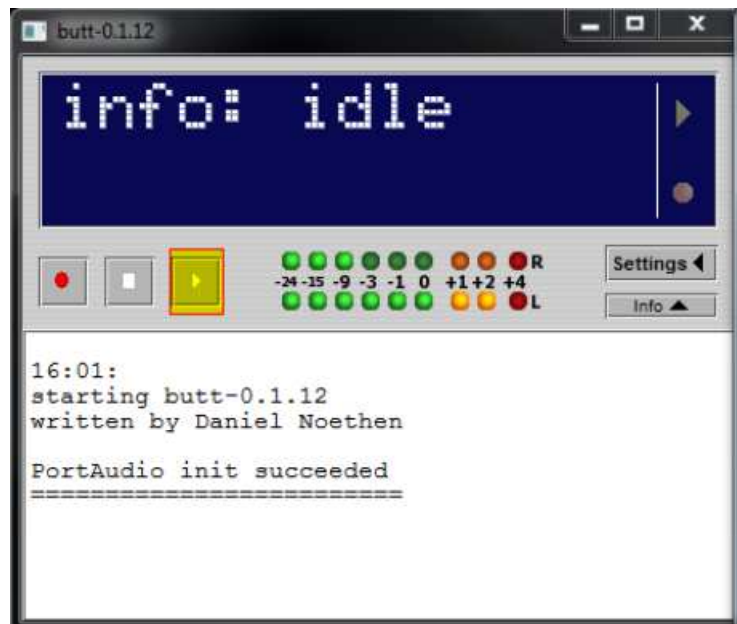


Puede seleccionar 'Conectar al iniciar' para que se inicie automáticamente cada vez que usted inicie el programa.

Ahora, cada vez que se cierra el codificador, sus ajustes de configuración se guardarán.

Conectándose para realizar el Streaming

Una vez que todos los ajustes se han introducido simplemente haga clic en el botón 'Reproducir' de la ventana principal del codificador Butt.



Si todos los valores se han introducido correctamente, ahora debería estar conectado! Los detalles se muestran en la ventana de información. Si la ventana de información no se muestra simplemente haga clic en el botón de 'información' en Configuración.

Cuando haya terminado simplemente haga clic en el botón 'Detener' y cerrar el codificador.

Fuentes documentales utilizadas:

<http://sourceforge.net/projects/butt/>

<http://mac.softpedia.com/get/Audio/butt.shtml>

<http://www.rogueamoeba.com/nicecast/>

<http://rogueamoeba.com/support/>

<http://www.rogueamoeba.com/nicecast/download/NicecastManual.pdf>

STREAMING RADIO CON NICECAST Y SHOUTCAST



Descargue e Instale Nicecast desde: <http://roqueamoeba.com/nicecast/>

Una vez descargado Nicecast e instalado en las aplicaciones de Mac, diríjase a los controles superiores. Sólo tiene cinco: Nicecast, Edit, Control, Windows y Help.

Abra Window:

En donde dice Show Broadcast el estado predeterminado del programa será Standby (State: Standby). El Level (nivel de sonidos) estará sin señal.

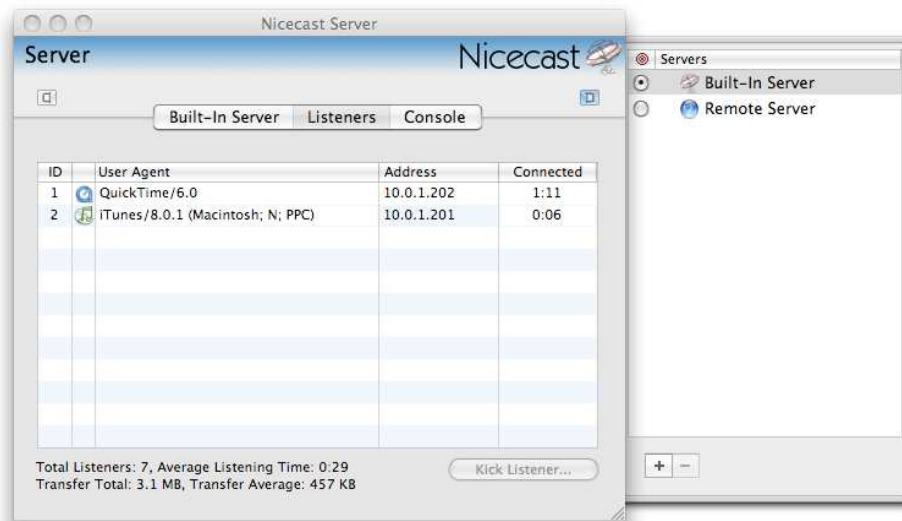
Si ejecuta Star Broadcast se conectará en automático a la fuente (Source) de la aplicación (Aplication), abriendo el reproductor iTunes.

Al poner Play en algún archivo mp3 de audio de iTunes comenzará a emitir señal stream.

Nicecast ofrece la posibilidad de utilizar un servidor de streaming externo (con ip y puerto) para reproducir las señales de streaming a sus oyentes.

¿Cómo cambiar el servidor de Nicecast predeterminado por uno contratado?

En Nicecast, para correr en Mac, debe regresar a donde dice Windows y abrir ahora Show server, ahí verá dos cajas unidas, una más grande que otra.



Debe activar el Stop para detener el server que le brinda en forma predeterminada Nicecast (donde vienen la ip y puerto). Una vez que ha dado stop, debe ir a la cajita menor y activar el signo +. De ese modo, podrá crear un segundo servidor, para ello se le pedirá que complete los datos del nuevo servidor con el que conectará Nicecast.

Deberá ingresar los datos de su cuenta de streaming recibidos. Una vez hecho esto, debe regresar a Show Broadcast que es su caja de control de Nicecast y activar Start.

Nicecast tiene la opción de elegir la fuente de sonido (source). Para ello debe ir a aplicaciones.

En el source puede cambiar la aplicación y poner Audio Device. El ajuste, si se cambia la fuente (el source), se hace desde el Broadcast.

Para más información sobre Nicecast:

Soporte: <http://roqueamoeba.com/support/>

Manual de Uso: <http://www.roqueamoeba.com/nicecast/download/NicecastManual.pdf>